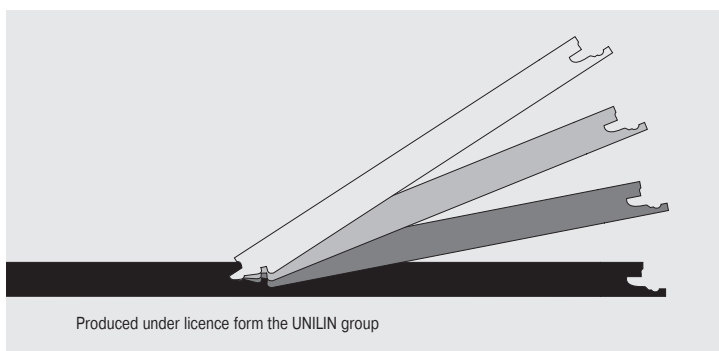


elastoclic design vinyl

elastoclic pur

Expresní pokládka
bez lepidla

Rychlá a snadná
pokládka



Rozebíratelná



Vylepšená hluková izolace



Vhodná pro podlahové topení



Odolná proti skvrnám



Vhodná pro kolečkové židle odpovídající normám



Antistatická

- K plovoucí pokládkě (nelepi se na podklad)
- Dbejte pokynů pro čištění a péči
- Balíky udržujte až do pokládky uzavřené



Bezpodmínečně si přečtěte následující pokyny! Důležité předpoklady pro pokládku

Panely před pokládkou zkontrolujte. Zpracovaný materiál nelze reklamovat. Pokládku provádějte jen po dávkách!

Sřední vrstva

V závislosti na podkladu mohou střední vrstvy rozhodujícím způsobem ovlivnit komfort bydlení. Součástí některých podlahových krytin WiteX je izolační podložka proti kročejovému hluku. U všech ostatních kolekcí použijte některou originálních středních vrstev WiteX (Profi-Ripp 2,5 mm, kombinovanou rohož 3 mm, Sound Protect 2 mm a 2,8 mm, kombinovanou fólii WiteX 2 mm).

Přeprava – skladování – klimatizace

Podlahové krytiny WiteX jsou na hranách chráněny kartonáží a zabaleny ve fólii. Tímto způsobem jsou balíky chráněny před znečištěním a působením vlhkosti při přepravě. Fólie však nezajišťuje trvalou ochranu před vlhkostí a nenahradí suchý skladovací prostor.

Dodržujte laskavě naše následující pokyny

- Podlahové krytiny WiteX nikdy nepřevážte a neskladujte ve stoje, nýbrž vždy v leže na rovném podkladu.
- Podlahové krytiny WiteX temperujte v uzavřených balících 48 hodin před pokládkou v místnosti, do níž se budou pokládat.
- Klima při pokládce: Teplota podlahy > 15 °C
Teplota v místnosti > 18 °C
Vlhkost vzduchu < 50–60 %
- Otevírejte vždy jen balík, který bezprostředně potřebujete k pokládce.
- Panely z otevřených balíků ihned položte, nebo obal znovu uzavřete lepicí páskou.

Požadavky na podklad

Podklad musí odpovídat uznávaným platným pravidlům oboru a musí být **suchý, rovný, čistý a s dostatečnou nosností** v souladu se stavem techniky. Podlahové krytiny WiteX lze pokládat plovoucím způsobem na všechny druhy potěrů (také topné), na stávající dřevěné, palubové a dřevotřískové podlahy, na PVC, plastové krytiny a linoleum, na kamenné, keramické i mramorové podlahy. Stávající **koberce a jehlovou plst' je nutné odstranit!** Zbytková vlhkost cementového potěru (minimální stáří zpravidla 28 dnů) musí činit < 2,0 CM %, u anhydritových potěrů < 0,5 CM %. U litých potěrů dbejte údajů výrobce o zralosti, jakož i vhodnosti k pokládce parket. U dřevěných podlah nebo jiných dřevěných podlahových konstrukcí smí ustálená vlhkost dřeva činit max. 50 % relativní vlhkosti vzduchu.

Je-li instalováno podlahové topení, je před pokládkou nutné provést dvě topné zkoušky dle protokolu. **Na minerálních podkladech je zásadně nutná dodatečná izolace z PE fólie snižující prostup páry o tloušťce min. 0,2 mm (nebo technicky rovnocenná). U nepodsklepených podlah, klenutých stropů nebo průjezdů je nutné použít plastovou fólii o tloušťce nejméně 1,2 mm. Tento předpis platí také pro pokládku nad místnostmi s mimořádně vysokou vlhkostí vzduchu nebo při pokládce přímo na beton. Izolace snižující prostup páry, resp. parotěsná zábrana se instaluje pod střední vrstvou.** V této souvislosti dbejte na příslušný návod k pokládce.

Podlahové krytiny WiteX by měly na podklad přiléhat co nejrovněji. Musejí být dodrženy tolerance rovinnosti dle **DIN 18202, tabulka 3, řádek 4** (např. při měřeném úseku o délce 1 metru činí tolerance rovinnosti max. 3 mm). Podklady, odchylující se od přípustných tolerancí, musejí být vystěrkovány vhodnou vyrovnávací, resp. nivelační hmotou. Ve výjimečných případech dostačuje vyrovnání vhodnou střední vrstvou. Aby se zabránilo vrzání, je nutné v případě starých panelových podlah zkontrolovat jejich pevnost a případně je přišroubovat, resp. egalizovat. Podklad musí být prostý částeček nečistot, například písku. Podklad doporučujeme nejprve zamést a poté znovu vysát. Případné zbytky lepidla je nutné odstranit, resp. neutralizovat. Podklad musí být rovnoměrně pevný a nesmí pružit nad rámec výše uvedených tolerancí.

Čištění a péče

Prvotním předpokladem péče a údržby je vyrovnané klima v místnosti (relativní vlhkost vzduchu 55–65 % při přibližně 20 °C). Během chladného období, v němž se silně vytápí, může relativní vlhkost vzduchu klesnout na velmi nízkou úroveň. To může vést k tomu, že nevzniknou žádné spáry. Tomuto lze zabránit prostřednictvím zvlhčovače vzduchu v místnosti. Čištění provádějte vysavačem nebo smetáčkem. Podlahu vytírejte lehce navlhčeným hadrem na podlahu nebo mopem k vytírání. S vodou přitom zacházejte skrovně. K čištění a péči používejte pouze výrobky schválené firmou WiteX. Po vytření plochu důkladně vysušte. Na povrchu se nachází kvalitní polyuretanová nášlapná vrstva, kterou je v závislosti na užívání podlahy nutné obnovovat.

Pozor! Nepoužívejte parní čisticí přístroje.

Preventivní opatření

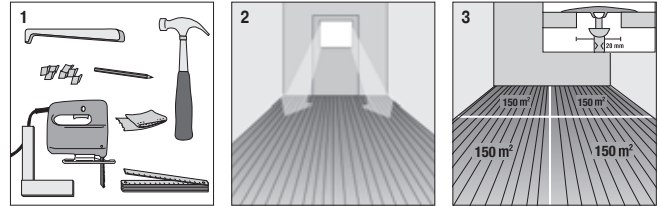
- Nohy židlí a nábytku podlepte plstěnými kluznými podložkami.
- Používejte kolečkové židle s měkkými kolečky.
- Do prostoru venkovních dveří umístěte dostatečně velkou čistící plochu, resp. rohožku.
- V případě podlahového topení musí být teplota povrchu < 28 °C. To platí zejména u koberců položených na podlaže.
- Podrobný návod k čištění si vyžádejte zvlášť.

Správná pokládka

(1) Jaké nástroje k pokládce potřebujete?

(2) Podlahová krytina se zpravidla pokládá souběžně s hlavním zdrojem světla v místnosti. V dlouhých, úzkých místnostech pokládejte krytinu v podélném směru. Značně se tím zlepši vlastní stabilita.

(3) Při pokládce přes více místností oddělte plochy vhodnými profily. Zajistěte min. 12 mm vzdálenost okrajů ode všech pevných předmětů a stěn. Maximální velikost místnosti je omezena délkou stěny 12,5 metru, resp. plochou 150 m². Tato nezbytně nutná dilatační vzdálenost se nesmí zaplňovat nebo vykládat elektrickými kabely apod. Případné dilatační spáry podlahy převezměte 1:1.



Pokládka

(4) Po odpovídající přípravě podkladu položte izolaci z PE fólie snižující prostup páry (ne na dřevěných podkladech). Izolace by se měla nejméně 20–30 cm překrývat a u stěn by měla být vytáhena do výše 5–10 cm. Vždy pokládejte jen pás, který budete potřebovat na příštích 5–10 řad.

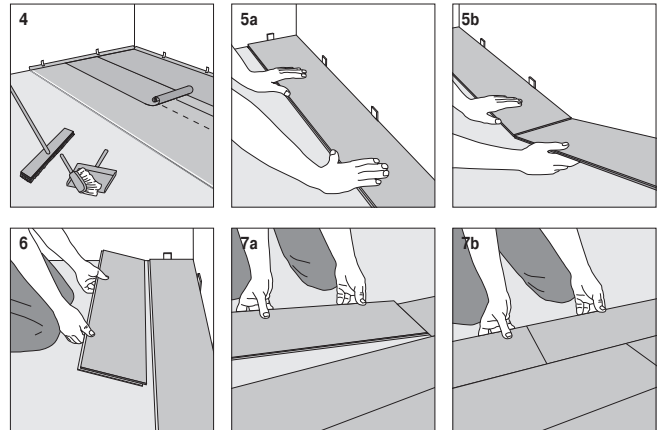
(5a) Začněte levým rohem místnosti a pokládejte prvky tak, strana pera směřovala ke stěně.

(5b) Dávejte pozor, abyste po stranách zachovali vzdálenost od stěny přibližně 12 mm. První řadu zajistěte proti posunutí distančními prvky, resp. distančními klíny. Na dalším řádku začněte zbývajícím dílem první řady. Dávejte pozor, aby čelní srazy byly vůči čelním srazům předchozí řady posunuté o nejméně 30 cm.

(6) Vložte první prvek druhé řady do drážky již položených prvků.

(7a) Vezměte následující prvek, zaveďte jej pod úhlem do horní části prvku, který již naplocho leží na podlaze, a přirazte jej při tom co nejtěsněji k podélné hraně již položené řady.

(7b) Nyní oběma rukama uchopte právě položený prvek a lehce jej nadzdvihněte. (Při tom se lehce nadzvedává i vedlejší prvek.) Nyní podélnou stranu zajistěte stlačením prvků dohromady. Není-li již mezi prvky žádná mezera, je spoj řádně uzavřen a prvek lze celou plochou položit na podlahu. Tato technika se použije k pokládce celé zbývajcí řady a zbylé plochy.



Poslední prvek řady upravte následovně

(8a) Otočte prvek tak, aby k sobě přiléhaly strany s drážkou a prvek byl čelní stranou vzdálen 12 mm od stěny.

(8b) Nyní prvek na délku zařízněte a nasad'te jej.

(9) U prostupů potrubí dbejte na obrázek 9.

(10) Případné dřevěné dveřní zárubně lze zkrátit. I pod dveřní zárubní dávejte pozor na dostatečnou dilatační vzdálenost nejméně 12 mm. Jestliže není možné vložit prvek pod úhlem potřebným k zajištění, zajistěte jej v poloze naplocho. Aby to bylo možné, stranu pera lehce obruste. Jestliže dveřní zárubně nezkracujete, je nutné mezi panelem a dveřní zárubní zachovat dilatační spáru nejméně 12 mm.

(11) Nerovnosti stěn / uvolnění zajištění

- První řadu podlahy je někdy nutné přizpůsobit nerovné stěně. Za tímto účelem přeneste na panely nejprve obrys stěny. Nezapomeňte na vzdálenost přibližně 12 mm.
- Položte zaříznuté podlahové prvky znovu zleva doprava.

Poslední řada

Poslední řadu přizpůsobte tak, že příslušný prvek shodně položíte na poslední položenou řadu. Zbývajícím panelem v originální šířce a tloučce přeneste průběh stěny na panel. Položte zaříznutý prvek do vodící drážky předchozí řady a zajistěte jej případně pomocí spojnice. (11b)

(12) Závěrečné práce

- Odstraňte všechny distanční špalíky.
- Položte podlahové lišty, lišty přitom nikdy nepřipevňujte k podlaze.
- Dilatační spáry trubek atd. zakryjte rozetami nebo je utěsňte trvale elastickou spárovací hmotou.
- Na místech, na nichž nelze položit profily nebo podlahové sokly, je nutné okrajovou spáru utěsnit trvale elastickou spárovací hmotou (použijte podkladovou šňůru / kordel z pěnové hmoty 6 mm).
- Zbývajcí panely nespalište v soukromých kam nech, krbech apod.

